

Heatsystem Controller 230V



Beskrivning

Icon2™ Main Controller används för golvvärme och kylsystem för styrning av enskilda rum. Det kan konfigureras som ett kopplat eller trådlöst system eller vid behov som en kombination av systemtyper. Systemets mittpunkt är Icon2™ Main Controller som används för att konfigurera och koppla samman systemets delar. Det är enkelt att installera och konfigurera Icon2™ Main Controller tack vare den fördefinierade applikationen och den intuitiva appen för idrifttagning.

Controller erbjuder följande funktioner

- Automatisk balansering (PWM+) vilket säkerställer att den hydrauliska balanseringen av systemet utförs av huvudstyrenheten baserat på rummets faktiska behov.
- Ingen förinställning på förgreningsröret behövs.
- Möjlighet att styra på/av.
- NC/NO-ställdonsfunktionalitet. Produkt Icon2™ Main Controller
- Växling till kylning (Basic-versionen har endast stöd för system med två rör).
- Stöd för tillämpningar med två
- På 230 V utgång med skyddad jord för cirkulationspump.
- På 230 V utgång (för t.ex. alltid på).
- Utgång för värmebehovssignal (för t.ex. potentialfritt relä).
- Trådlös 2,4 GHz.
- Kraftledningskommunikation (24 V trådbundna termostater).
- Trådbundna och trådlösa termostater kan kombineras i en och samma installation.
- App-funktionaliteter för iOS. och Android-enheter (kräver Ally™ GW eller kompatibel Zigbee-gateway).

Tekniskdata

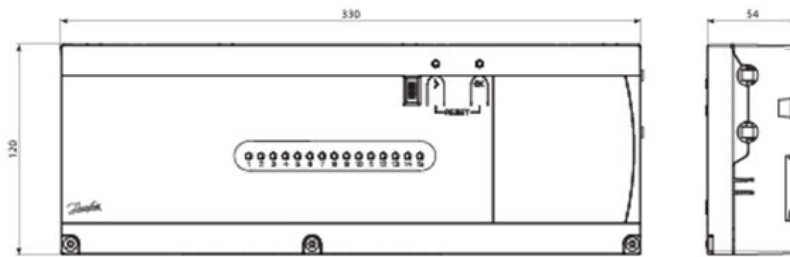
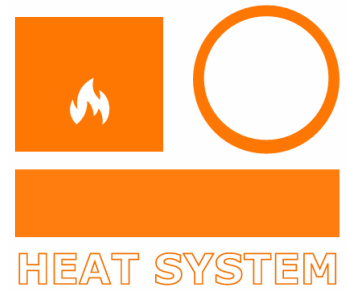
- Artnr.3018120

Heatsystem Controller 230V

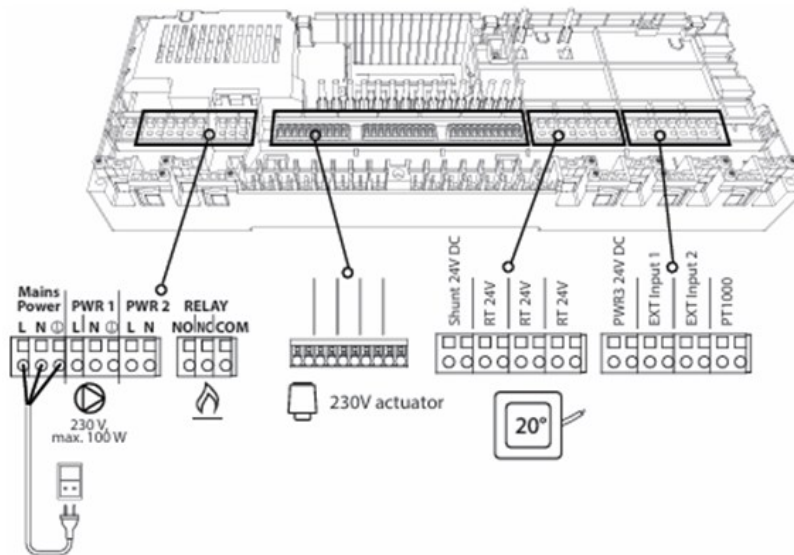


Temperatur för kultrycktest	75 °C
Föroreningsgrad	Grad 2, normal hushållsmiljö
Programvaruklass	Klass A
Impulsmärkspänning	4 kV
Drifttid	Permanent ansluten
Temperaturområde, lagring och transport	-20 °C till +65 °C
Kasseringsinstruktioner	Produkten ska kasseras enligt reglerna för elektroniskt avfall
Strömförsörjning	220-240 V AC
Matningsfrekvens	50/60 Hz
Uteffekt, ställdon	230 V (24 V med omvandlingsmodul installerad)
Max. strömförbrukning per ställdonsutgång	2 veckor
Antal ställdonsutgångar (1 ställdon per utgångsplint)	15
Uteffekt, termostater	24 V DC
Individuella termostaters förbrukning i vänteläge	0,2 W
Maximalt antal termostater	15
Maxlängd för kabel från huvudstyrenhet till en 24 V-termostat (beroende på kabeltyp)	Om 2 × 2 × 0,6 mm ² STP/UTP: 100 m Om 2 × 0,5 mm ² : 150 m Om > 2 × 0,75 mm ² : 200 m
Förbrukning i vänteläge, huvudstyrenhet	230 V ställdon: < 2 W 24 V ställdon: < 5 W
Max. strömförbrukning, exklusive utgångarna PWR 1 och PWR 2	< 50 W
Internt överströmskydd (säkring, utbytbar)	2 A
Utgång "Relä"	Spänningsfritt relä, max. Last 2 A
Ställdonsutgångar, typ	Typ 1C (mikroavbrott)
Utgång "PWR1", typ och nominell max. uteffekt	Typ 1B (mikrofrånkoppling), max. 100 W
Utgång "PWR2", typ och nominell max. uteffekt	Modell: Permanent utgång, 230 V, max. 50 W
Utgång 24 V ut	24 V DC, max. 1 W
Utgång "PWR3" 24 V ut	24 V DC, max. 2 W
Ingång "IN1"	Extern brytaringång (internt 24 V pull-up)
Ingång "IN2"	Extern brytaringång (internt 24 V pull-up)
Ingång "IN3", givaringång	Utvändig givare, PT 1000 (Danfoss ESM 11)
Mått	W: 330 mm, H: 120 mm, D: 54 mm
Uppfyller kraven i följande direktiv:	LVD, RED, RoHS och WEEE
Styrenhetens syfte	Elektronisk temperaturreglering av enskilt rum
Jordningsmetod	Fabriksinstallerad strömkabel, inkl. PE-ledare
Kapsling (IP-klass)	IP 20
Skyddsklass	Klass II-konstruktion med jordplint
Omgivningstemperaturområde, kontinuerlig användning	0 °C till 50 °C
Frekvens	2,4 GHz
Sändningseffekt	< 2,5 mW
Kapsling (IP-klass)	IP 20

Heatsystem Controller 230V



Danfoss Icon2™ Main Controller



Heatsystem Controller 230V

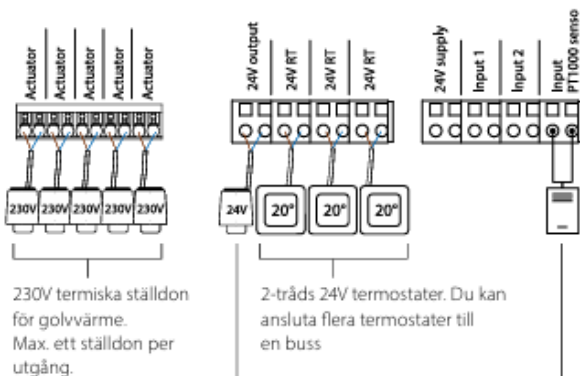


Steg 1:

Se alltid till att ansluta ställdon, termostater och eventuella tillbehör först



Ingångar och utgångar på de anslutna enheterna detekteras direkt när du sätter i kontakten i ett uttag. Anslut aldrig apparater med kontakten redan i ett uttag.



Steg 2:

Ladda ner Icon2™ driftsättningsapp och slå på Bluetooth på din smartphone

För att konfigurera Icon2™ Main Controller måste du använda appen på din smartphone eller surfplatta. Den kommer att ansluta till Icon2™ Main Controller via Bluetooth.



• Installera appen på din smartphone eller surfplatta.



- Kontrollera att Bluetooth är aktiverat på din smartphone eller surfplatta.
- Ge Danfoss App tillåtelse att komma åt Bluetooth.

Åtkomst till användare och installatörsmenyn

Aktivera termostaten. Tryck och håll ned för att öppna grundmenyn (ME. 1 till 3). Tryck och håll sedan ned igen för att komma till **installationsmenyn ME. 4 till 7**.

Använd eller för att ändra menyer och för att bekräfta. Tryck på för att gå tillbaka ett steg i menyn.



Menyinställningarna ME.4 och ME.5 är endast tillgängliga om termostaten har en golvgivare. Menyinställningarna ME.6 och ME.7 är endast tillgängliga om ett kylprogram har valts.

ME.1 : Ange gränser för justering av rumstemperaturens börvärde

ME.2 : Information/versionsnummer som används för att identifiera produkten

ME.3 : Utför ett länkestest för att testa anslutningen till huvudstyrenheten. Testresultaten är 0-100%, där 30% eller högre indikerar en stark signalstyrka.

ME.4 : Läge för golvsensor:

CO = Komfortläge. Använder både luft- och golvsensorer.

FL = Golvsensornläge, endast golvsensor kommer att användas för att mäta temperaturen.

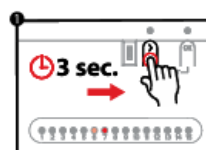
DU = Dubbelt läge. Termostaten styr en eller flera radiatorer och en eller flera golvvärmebänor. Notera: Minst 2 utgångar måste tilldelas termostaten för att dubbelläget ska vara tillgängligt.

ME.5 : Lägsta och högsta golvtemperatur för användning med **CO** och **DU** lägen.

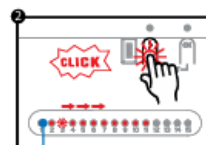
ME.6 : Referensrum. Ställ in **på ON** för att använda rummets termostat som referens för växling mellan kyl- och värmeläge.

ME.7 : Kylning **PÅ/AV**. Denna inställning används för att avaktivera kyla, t.ex. i ett badrum.

Koppling av termostater till ställdonsutgångar utan Icon2-appen

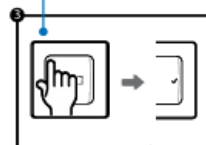


- Tryck på tills LED-lampan börjar blinka grönt. Varje ställdonsutgång som är ansluten till ett ställdon tänds.



- Använd för att välja den ställdonsutgång som du vill para med termostaten och bekräfta med OK. LED-lampan för den valda utgången tänds svagt. Upprepa för varje ställdonsutgång som du vill koppla till termostaten.

Upprepa steg 2 och 3 för varje termostat



- När du har valt alla ställdonsutgångar aktiverar du termostaten genom att trycka på på termostaten. När lampan tänds betyder det att termostaten nu är kopplad till de valda ställdonsutgångarna.



När varje ställdonsutgång har tilldelats en termostat kommer du automatiskt att lämna installatörläget